



Wales Centre for Public Policy
Canolfan Polisi Cyhoeddus Cymru

IPPO** INTERNATIONAL
PUBLIC POLICY
OBSERVATORY

Nodyn Gwybodaeth am y Gweithdy

**Cynyddu mynediad at
addysg a gofal plentynod
cynnar ymhlith teuluoedd Du,
Asiaidd ac Ethnig Leiafrifol
yng Nghymru**

Alexis Palá ac Amanda Hill-Dixon, WCPP

Urte Macikene, IPPO

Hydref 2024

Mae Canolfan Polisi Cyhoeddus Cymru (WCPP) yn darparu tystiolaeth ac arbenigedd annibynnol awdurdodol i weinidogion, llunwyr polisi uwch ac arweinwyr gwasanaethau cyhoeddus i'w helpu i ganfod ymatebion polisi effeithiol ac atebion ymarferol i rai o'r heriau polisi mwyaf sy'n wynebu Cymru.

Mae'r Ganolfan wedi gweithio ar ystod eang o heriau polisi ac ar hyn o bryd mae'n canolbwyntio'n benodol ar ddatblygu meddylfryd newydd am les cymunedol, yr amgylchedd a sero net, a mynd i'r afael ag anghydraddoldeb.

Mae'n gweithio mewn partneriaeth ag ymchwilwyr blaenllaw ac arbenigwyr polisi o bob cwr o'r byd ac yn defnyddio'i waith gyda Llywodraeth Cymru a gwasanaethau cyhoeddus i wella dealltwriaeth o sut i lunio a gweithredu polisiau sy'n seiliedig ar dystiolaeth. Trwy secondiadau, lleoliadau PhD a'i raglen Prentisiaeth Ymchwil, mae'n arfogi ymchwilwyr ar ddechrau eu gyrfa i gymryd rhan mewn ymchwil sy'n berthnasol i bolisi.

Mae'r Ganolfan yn aelod o Rwydwaith 'What Works' y Deyrnas Unedig ac yn rhan o'r Arsyllfa Polisi Cyhoeddus Rhyngwladol (IPPO) ac mae'n cysylltu llunwyr polisi ac arweinwyr gwasanaethau cyhoeddus yng Nghymru â'r ffynonellau ychwanegol hyn o dystiolaeth ac arbenigedd.

Am fwy o wybodaeth, ewch i'n gwefan yn www.wcpp.org.uk/cy/

Arianwyr Craidd



Prifysgol Caerdydd. Sefydlwyd yn 1883. Yn ein prifddinas ffyniannus, mae Prifysgol Caerdydd yn uchelgeisiol ac arloesol, ac yn benderfynol o adeiladu perthynas gref â chyrrff rhyngwladol tra'n dangos ei hymrwymiad i Gymru.



Y Cyngor Ymchwil Economaidd a Chymdeithasol (ESRC). Rhan o UK Research and Innovation, sefydliad newydd sy'n dod â saith cyngor ymchwil y Deyrnas Unedig at ei gilydd gydag Innovate UK a Research England i wneud y mwyaf o gyfraniad pob cyngor a chreu'r amgylchedd gorau i ymchwil ac arloesi ffynnu.



Llywodraeth Cymru yw llywodraeth ddatganoledig Cymru, yn gyfrifol am feysydd allweddol mewn bywyd cyhoeddus, gan gynnwys iechyd, addysg, llywodraeth leol a'r amgylchedd.

Gwaith IPPO



Nod yr Arsyllfa Polisi Cyhoeddus Rhyngwladol yw canfod, hidlo a rhannu'r dystiolaeth fyd-eang orau dros bolisi ac ymarfer ar draws Cymru, Lloegr, yr Alban a Gogledd Iwerddon.

Fe'i hariannwyd dros gyfnod o bedair blynedd rhwng 2020–2024 gan ESRC ac mae'n gydweithrediad rhwng Coleg Prifysgol Llundain, Canolfan Polisi Cyhoeddus Cymru (WCPP) ym Mhrifysgol Caerdydd, Prifysgol Glasgow, Prifysgol y Frenhines Belfast, y Ganolfan Gwybodaeth ar Dystiolaeth dros Bolisi ac Ymarfer (EPPI), Rhwydwaith Rhyngwladol Cyngor Gwyddonol i Lywodraethau (INGSA), a'r cyhoeddwr newyddion academaidd The Conversation.

Wedi'i sefydlu pan oedd y pandemig byd-eang ar ei anterth, yn fuan iawn dechreuodd yr arsyllfa gynhyrchu adolygiadau o dystiolaeth ar bynciau fel effaith cau ysgolion ar blant a phobl ifanc mewn addysg ar gyfer Adran Addysg y Deyrnas Unedig.

Aeth y tîm ati'n ddiweddarach i ehangu ei gylch gwaith i archwilio heriau Sero Net, Adferiad wedi Covid, Anghydraddoldeb Gofodol ac Anghydraddoldebau Economaidd-Gymdeithasol, ac mae'n gweithio gyda llywodraethau ar lefel leol, genedlaethol a datganoledig i helpu i ddatblygu polisiau sy'n seiliedig ar dystiolaeth.

Cynnwys

Crynodeb	2
Rhagarweiniad	3
Cyd-destun byd-eang	4
Cyd-destun polisi Cymru	5
Trosolwg o'r gweithdy damcaniaeth newid	6
Canfyddiadau allweddol ar gyfer ECPLC yng Nghymru	7
Llywio ECPLC yng Nghymru	7
Heriau allweddol y sector ECPLC yng Nghymru	8
Canlyniadau allweddol a rhwystrau o ran cynyddu mynediad	9
Blaenoriaethau a chamau gweithredu ar gyfer Cymru	10
Blaenoriaeth 1: Integreiddio'r gymuned i'r ECPLC yng Nghymru	12
Blaenoriaeth 2: Ymgorffori sensitifrwydd diwylliannol a chynhwysiant	14
Blaenoriaeth 3: Cynyddu amrywiaeth a phroffesiynoldeb y gweithlu ECPLC	16
Blaenoriaeth 4: Mynd i'r afael â data annigonol yng Nghymru	18
Casgliad	21
Cydnabyddiaeth	24
Adnoddau prosiect ychwanegol	24
Ffynonellau	25
Atodiad A: Tablau rhwystrau a chanlyniadau allweddol	28
Atodiad B: Bylchau ymchwil	30

Crynodeb

- Mae'r Nodyn Gwybodaeth am y Gweithdy hwn yn cyflwyno'r canfyddiadau, y blaenoriaethau a'r camau gweithredu arfaethedig o weithdy ym mis Gorffennaf 2024 gyda swyddogion Llywodraeth Cymru a rhanddeiliaid perthnasol yng Nghymru. Mae'r allbwn hwn yn rhan o set ehangach o allbynnau ar gynyddu mynediad Pobl Ddu, Asiaidd a Lleiafrifoedd Ethnig at ofal plant blynyddoedd cynnar yn y DU.
- Er mwyn datblygu dull cynhwysfawr, hirdymor o gau'r bwlch mynediad at chwarae, dysgu a gofal plentyndod cynnar (ECPLC) yng Nghymru, daeth pedwar maes blaenoriaeth clir i'r amlwg i Lywodraeth Cymru. Mae pob maes blaenoriaeth yn gysylltiedig ag argymhellion sy'n seiliedig ar dystiolaeth, camau a gynigir gan rhanddeiliaid, ac astudiaethau achos rhyngwladol:

1) Integreiddio'r gymuned mewn ECPLC:

- Mabwysiadu dull perthynol o ran gwaith allgymorth a chyflawni drwy ymweliadau cartref, ymgysylltu â'r gymuned, a chymorth yn y cartref (lle bo hynny'n briodol i grwpiau penodol).
- Mabwysiadu dull integredig sy'n cynnwys cysylltu â chyflogwyr, sefydliadau cymunedol, a gwasanaethau eraill y llywodraeth er mwyn cyrraedd a chefnogi teuluoedd yn well.
- Datblygu strategaeth sy'n canolbwyntio ar y gymuned er mwyn canoli partneriaethau cymunedol, ymgysylltu, a llais yn y gwaith o ddatblygu a gweithredu polisïau a darpariaeth.
- Dylai llywodraethau cenedlaethol a lleol weithio gyda darparwyr i fynd ati'n weithredol i gydnabod, darparu adnoddau

a chefnogi broceriaid diwylliannol ar draws y sector ECPLC.

2) Ymgorffori sensitifwydd diwylliannol a chynhwysiant:

- Datblygu rhaglen sensitifwydd a chynwysoldeb diwylliannol ar gyfer lleoliadau.
- Sicrhau cyn lleied o faich prawf â phosibl ar gyfer gwasanaethau am ddim neu â chymhorthdal.

3) Cynyddu amrywiaeth a phroffesiynoldeb y gweithlu ECPLC:

- Datblygu strategaeth gweithlu i gynyddu amrywiaeth staff a gwella cyfraddau cadw, ansawdd a phroffesiynoldeb y sector.

4) Mynd i'r afael â data annigonol:

- Dyrannu adnoddau ar gyfer gwerthuso ymyriadau sy'n gysylltiedig ag ECPLC yn y tymor hir fel rhan o'r gwaith o ddylunio polisi ac arbrofi.
- Ymgorffori gwerthusiad tymor hir a chasglu data ethnigwydd fel mater o drefn sy'n ddibynadwy ac ar gael. Cymryd agwedd gyfannol tuag at dystiolaeth ar rwystrau a phrofiadau.
- Roedd y gweithdy hefyd yn nodi canlyniadau allweddol, rhwystrau a heriau ehangach y mae angen i Lywodraeth Cymru eu hystyried er mwyn mynd i'r afael yn gynhwysfawr â'r nifer o ffactorau rhyng-gysylltiedig sy'n effeithio ar fynediad lleiafrifoedd ethnig. Er bod angen ymgysylltu mwy â rhanddeiliaid, mae'r meysydd blaenoriaeth hyn yn darparu llwybr cliriach tuag at gyflawni darpariaeth blynyddoedd cynnar gwrth-hiliol yng Nghymru.

Rhagarweiniad

Mae'r Nodyn Gwybodaeth am y Gweithdy hwn yn **rhan o brosiect ehangach** sy'n cael ei arwain ar y cyd gan Ganolfan Polisi Cyhoeddus Cymru (WCPP) a'r Arsyllfa Polisi Cyhoeddus Rhyngwladol (IPPO) ar gynyddu mynediad at ofal plant ar gyfer plant a theuluoedd Du, Asiaidd a Lleiafrifoedd Ethnig. Mae'r prosiect yn deillio o drafodaethau gyda Llywodraeth Cymru am eu nodau polisi **Chwarae, Dysgu a Gofal Plentyndod Cynnar** (ECPLC) a'u hymrwymiad i Gymru wrth-hiliol. Yn y ddogfen hon, rydym yn defnyddio ECPLC wrth gyfeirio at y dull Cymreig o ymdrin ag addysg a gofal plentyndod cynnar (AGPC). Mae AGPC yn derm byd-eang ar gyfer cymorth neu wasanaethau sy'n darparu gofal, addysg neu gymorth datblygiadol i blant o'u geni hyd at oedran ysgol (0-5 oed).

Nododd **tystiolaeth ragarweiniol** yng Nghymru fod y **defnydd isel a phrofiadau negyddol** o ofal plant y blynyddoedd cynnar ymysg plant a theuluoedd Du, Asiaidd a Lleiafrifoedd Ethnig yn bryderon allweddol. Mewn ymgynghoriad â Llywodraeth Cymru, gwnaethom ddatblygu dull amlochrog o ymdrin â'r dystiolaeth sy'n cyfuno dystiolaeth academaidd ryngwladol ac astudiaethau achos polisi, gyda mewnwelediadau gan wneuthurwyr polisi, ymarferwyr a mentoriaid cymunedol yng Nghymru (pobl â phrofiad proffesiynol a phrofiad bywyd perthnasol). Dyma'r cwestiynau ymchwil arweiniol:

- Pa dystiolaeth sy'n bodoli am natur a graddfa'r her o ran cyfranogiad mewn AGPC ymhlith plant a theuluoedd Du, Asiaidd a Lleiafrifoedd Ethnig?
- Beth yw'r rhwystrau a'r galluogwyr o ran cymryd rhan mewn AGPC ymhlith plant a theuluoedd Du, Asiaidd a Lleiafrifoedd Ethnig?
- Pa ymyriadau sydd wedi cael eu rhoi ar waith i annog plant a theuluoedd Du, Asiaidd a Lleiafrifoedd Ethnig i gymryd rhan mewn addysg a gofal blynyddoedd cynnar? I ba raddau mae'r ymyriadau hyn yn effeithiol?
- Sut mae gwledydd eraill wedi mynd ati i sicrhau cyfranogiad cyfartal mewn gofal plant ac addysg blynyddoedd cynnar ar gyfer teuluoedd lleiafrifoedd ethnig, yn ogystal â grwpiau lleiafrifol neu ddifreintiedig eraill?

Mae'r Nodyn Gwybodaeth ar y Gweithdy hwn yn edrych ar y goblygiadau allweddol o weithdy ym mis Gorffennaf 2024 a oedd yn profi canfyddiadau ymchwil drafft ac argymhellion gyda rhanddeiliaid perthnasol yng Nghymru i nodi blaenoriaethau a chamau gweithredu allweddol ar gyfer Llywodraeth Cymru.

Nodyn ar derminoleg y prosiect

Lleiafrif ethnig - er ein bod yn cydnabod nad oes term sy'n cael ei dderbyn yn gyffredinol i ddisgrifio'r amrywiaeth o grwpiau a all brofi hiliaeth mewn cymdeithas, mae'r Nodyn Gwybodaeth hwn (ac allbynnau cysylltiedig) yn dilyn Cynllun Gweithredu Cymru Wrth-hiliol

(ArWAP) wrth ddefnyddio Du, Asiaidd a Lleafrifoedd Ethnig, yn ogystal ag 'ethnig leiafrifol' fel disgrifiad cryno.

Teuluoedd dan anfantais - mae'r dystiolaeth a adolygwyd ar gyfer y prosiect hwn hefyd yn cyfeirio at 'deuluoedd sy'n profi anfantais' neu 'gymunedau difreintiedig'. Oherwydd cyflwr y sylfaen dystiolaeth, ehangwyd ein chwiliad i gynnwys tystiolaeth ar gymunedau difreintiedig i ddod o hyd i ystod ehangach o dystiolaeth a dulliau gweithredu a allai fod yn drosglwyddadwy. Yn gyffredinol, fe wnaethom ddiffinio 'grwpiau difreintiedig' fel poblogaethau neu gymunedau sy'n profi gwahaniaethau cymdeithasol, economaidd neu iechyd o'u cymharu â'r boblogaeth ehangach.

Cyd-destun byd-eang

Mae cynyddu mynediad at addysg a gofal plentyndod cynnar (AGPC) yn flaenoriaeth fyd-eang. Mae arbenigwyr a **llunwyr polisi** yn **cytuno** bod buddsoddi mewn AGPC o ansawdd uchel, hygyrch, fforddiadwy a chynhwysol yn darparu sylfaen gadarn ar gyfer plant, ac yn hyrwyddo canlyniadau cadarnhaol yn ddiweddarach mewn bywyd fel cyflawniad academaidd a chyfleoedd cyflogaeth. Mae AGPC o ansawdd uchel hefyd yn gysylltiedig â manteision cymdeithasol ac economaidd ehangach, gan gynnwys cyfranogiad economaidd, integreiddio cymdeithasol, a chyfranogiad cymunedol. Mae statws blaenoriaeth fyd-eang AGPC yn cael ei gefnogi ymhellach gan ei gydnabyddiaeth fel targed ar gyfer cyflawni Nod Datblygu Cynaliadwy y Cenhedloedd Unedig ar **Addysg o Ansawdd** ac fel hawl a enwir yng **Ngholofn Ewropeaidd Hawliau Cymdeithasol**.

Fodd bynnag, mewn gwledydd incwm uchel, **mae'r galw am AGPC yn aml yn fwy na'r cyflenwad, gyda llawer o deuluoedd yn methu â dod o hyd i neu fforddio trefniadau gofal plant** sy'n diwallu eu hanghenion. Mae gwaith ymchwil hefyd wedi canfod bod **ymgysylltu ag AGPC yn gallu amrywio** ar draws grwpiau a ffactorau demograffig yn **Lloegr**, Ewrop ac yn ehangach. Ochr yn ochr â chynyddu argaeledd a fforddiadwyedd AGPC yn gyffredinol, mae'r rhai sy'n gwneud penderfyniadau yn poeni am y nifer sy'n manteisio ar AGPC a mynediad cyfartal at AGPC, **o ystyried gwaith ymchwil** sy'n dangos mai'r plant mwyaf difreintiedig yn aml yw'r rhai sy'n elwa fwyaf o ofal cynnar ac effeithiau cadarnhaol AGPC **ar dlodi a lleihau allgáu cymdeithasol**.

Er mwyn i **AGPC fod yn effeithiol**, mae mynd i'r afael ag anghydraddoldebau o ran **mynediad ac ansawdd yn allweddol**. Mae nodi rhwystrau a galluogwyr sy'n cyfrannu at fynediad anghyfartal at AGPC yn arbennig o bwysig er mwyn gostwng **cyfraddau gadael yr ysgol yn gynnar** ac **atal bylchau sgiliau cynnar rhag ffurfio**. Gall deall penderfynyddion ehangach cyfranogiad chwarae **rhan hanfodol** wrth gefnogi mentrau polisi cenedlaethol sydd â'r nod o sicrhau darpariaeth AGPC gyfartal, lleihau anghydraddoldebau addysgol a chymdeithasol ymhlith plant, a hyrwyddo canlyniadau cadarnhaol yn ddiweddarach mewn bywyd.

Cyd-destun polisi Cymru

Nod Llywodraeth Cymru yw rhoi'r dechrau gorau mewn bywyd i bob plentyn yng Nghymru a chefnogi eu teuluoedd a'u cymunedau i ffynnu. Mae model Cymru ar gyfer AGPC, **Chwarae, Dysgu a Gofal Plentyndod Cynnar** (ECPLC), yn canolbwyntio ar ddarparu cyfleoedd addysg a gofal plant o ansawdd uchel sy'n seiliedig ar chwarae i bob babi a phlentyn ifanc rhwng 0 a 5 oed.

Yng Nghymru a'r DU yn fwy cyffredinol, cynyddu nifer yr oriau gofal plant a ariennir gan y llywodraeth sydd ar gael i rieni plant ifanc fu'r prif ymyriad polisi ar gyfer cynyddu mynediad at AGPC. Mae gan **bob plentyn 3-4 oed** yng Nghymru hawl i **addysg feithrin**; er y gall gwasanaethau amrywio, mae awdurdodau lleol yn darparu o leiaf 10 awr yr wythnos. Mae Cymru hefyd wedi ymrwmo i **ehangu ei darpariaeth blynyddoedd cynnar yn raddol**. Dau bolisi AGPC allweddol yng Nghymru yw:

- **Dechrau'n Deg:** Rhaglen blynyddoedd cynnar Llywodraeth Cymru i gefnogi teuluoedd sydd â phlant rhwng 0 a 4 oed sy'n byw mewn ardaloedd difreintiedig yng Nghymru. Mae Cymru hefyd wedi ymrwmo i ehangu elfen gofal plant Dechrau'n Deg yn raddol ar gyfer pob plentyn 2 oed yng Nghymru.
- **Y Cynnig Gofal Plant:** Hyd at 30 awr o addysg feithrin a gofal plant a ariennir gan y llywodraeth yn wythnosol am hyd at 48 wythnos y flwyddyn, ar gyfer rhieni plant 3-4 oed cymwys. Mae hyn yn cynnwys hyd at 20 awr o ofal plant ac o leiaf 10 awr o addysg feithrin (a grybwyllwyd yn flaenorol ac sydd ar gael i bob plentyn 3-4 oed).

Er mwyn creu cenedl decach i bobl Ddu, Asiaidd a Lleiafrifoedd Ethnig, mae Llywodraeth Cymru wrthi'n archwilio ac yn mynd i'r afael â **sut mae hiliaeth yn rhan annatod o bolisiau ac arferion**. Yn 2022, lansiodd Llywodraeth Cymru ei **Chynllun Gweithredu Cymru Wrth-hiliol** (ArWAP) sy'n enwi Gofal Plant a Chwarae fel maes polisi allweddol oherwydd ei bwysigrwydd ar gyfer datblygiad plant, dysgu gydol oes, integreiddio cymdeithasol, a mynd i'r afael â thangynrychiolaeth yn y gweithlu. Mae dull Llywodraeth Cymru o greu system ECPLC gwrth-hiliol yn cynnwys: gwella profiad y gweithle, cynnig darpariaeth sy'n fwy priodol yn ddiwylliannol, a gwella profiadau plant. Gan gamu i'r cyfeiriad hwn, lansiodd **Llywodraeth Cymru** becyn cymorth yn ddiweddar ar gyfer pobl sy'n gweithio ym maes gofal plant, chwarae a'r blynyddoedd cynnar yng Nghymru a ddatblygwyd gan **Dysgu Proffesiynol Amrywiaeth a Gwrth-hiliol** (DARPL) mewn partneriaeth â **Cwlwm**.

Mae Llywodraeth Cymru hefyd wedi ymrwmo i hyrwyddo'r Gymraeg. Yn 2017, lansiodd Llywodraeth Cymru, **Cymraeg 2050**, sef strategaeth iaith Gymraeg ar gyfer sicrhau miliwn o siaradwyr Cymraeg a chynyddu'r defnydd o'r Gymraeg yng Nghymru erbyn 2050. Mae Cymraeg 2050 yn adeiladu ar amcan Deddf Llesiant Cenedlaethau'r Dyfodol (Cymru) 2015 i greu **Cymru â Diwylliant Bywiog lle maer Gymraeg yn Ffynnu**. Eisoës, mae gan

ECPLC yng Nghymru seilwaith sefydledig ar gyfer darparu gwasanaethau integredig dwyieithog a darpariaeth blynyddoedd cynnar cyfrwng Cymraeg drwy'r [Mudiad Meithrin](#).

Gall AGPC hygyrch ac o ansawdd uchel fod yn drawsnewidiol i blant a theuluoedd.

Mae'r prosiect hwn yn nodi'n gliriach y rhwystrau a'r hwyluswyr posibl i lywio'r gwaith parhaus o ehangu [dull Cymreig](#) o ran darpariaeth blynyddoedd cynnar, cyfrannu at Gymru wrth-hiliol, cryfhau dwyieithrwydd ac amlieithrwydd yng Nghymru, a chefnogi uchelgeisiau polisi sy'n croestorri, fel y rhai a amlinellir yn [Strategaeth Tlodi Plant 2024](#).

Trosolwg o'r gweithdy damcaniaeth newid

Ym mis Gorffennaf 2024, cynhaliodd WCPP ac IPPO weithdy ar y cyd i brofi canfyddiadau ac argymhellion ymchwil drafft gyda rhanddeiliaid yng Nghymru. Nod y gweithdy oedd archwilio perthnasedd a throsglwyddadwyedd tystiolaeth, a blaenoriaethu camau gweithredu ar gyfer Llywodraeth Cymru. Yn y gweithdy, edrychwyd ar y dystiolaeth a gafodd ei chyflwyno yng [Nghrynodeb ein Polisi Cyffredinol](#) a dynnwyd o dair o elfennau'r prosiect ehangach: adolygiad cyflym o dystiolaeth (RER), sgan polisi rhyngwladol, a map systemau. Datblygwyd y map systemau drwy ddau weithdy a oedd yn cynnwys llunwyr polisi Llywodraeth Cymru a mentoriaid cymunedol, gan ddefnyddio dull [SEPPA](#).

Daeth y gweithdy ag ystod eang o 21 o randdeiliaid at ei gilydd yn rhithiol, gan gynnwys: swyddogion polisi, ymchwil a chydraddoldeb Llywodraeth Cymru; mentoriaid cymunedol Llywodraeth Cymru (pobl â phrofiad byw a phrofiad proffesiynol perthnasol); a chyryff cynrychioliadol sy'n ymwneud ag ECPLC a gwrth-hiliaeth. Cymerodd ddull 'damcaniaeth newid' ar y cyd i nodi'r canlyniadau a ddymunir ac i greu cynllun gweithredu i'w cyflawni. Roedd y gweithdy hefyd yn blaenoriaethu rhwystrau, bylchau mewn ymchwil, ac argymhellion ar gyfer gweithredu yng Nghymru.

Er mwyn hwyluso trafodaethau sy'n seiliedig ar dystiolaeth ac sy'n canolbwyntio ar weithredu, gwnaethom ddatblygu dau adnodd:

- **Map synthesis tystiolaeth** i grynhoi'r prif bethau a ddysgwyd o'r sylfaen dystiolaeth fyd-eang (y RER a'r sgan polisi rhyngwladol) a ffynonellau tystiolaeth lleol (gweithdai mapio systemau).
- **Llyfr gwaith** i hwyluso myfyrio strwythuredig ar ddrafft gweithredol o'r Crynodeb Polisi ac i lunio damcaniaeth newid arfaethedig cyn trafodaethau grŵp bach.

Mae'r camau gweithredu a'r argymhellion a gynigir yn y Nodyn Gwybodaeth hwn yn seiliedig ar, yn ategu, ac yn ychwanegu at y rhai a amlinellir yn y Crynodeb Polisi. Gwahodddwyd cyfranogwyr i adeiladu ar y gwaith hwn drwy ei ystyried yng nghyd-destun Cymru a nodi pa gamau gweithredu sydd fwyaf tebygol o fod yn effeithiol yng Nghymru. Mae'n bwysig nodi bod ein dull wedi'i gyfyngu gan gyfyngiadau amser, ei fformat gweithdy rhithwir, a rhai o'r

dulliau a ddefnyddiwyd. Dylai'r canfyddiadau a'r blaenoriaethau a gyflwynir gael eu profi a'u mireinio ymhellach gyda rhanddeiliaid gwrth-hiliaeth ac ECPLC perthnasol.

Canfyddiadau allweddol ar gyfer ECPLC yng Nghymru

Datgelodd y gweithdy wybodaeth sy'n llywio ymhellach yr egwyddorion sy'n sail i ddull gweithredu Cymru o ran ECPLC, gan dynnu sylw at heriau sector sy'n gallu gwaethygu annhegwch o ran mynediad, a nodi canlyniadau a rhwystrau allweddol i blant a theuluoedd o leiafrifoedd ethnig yng Nghymru er mwyn cyflawni darpariaeth ECPLC sy'n fwy teg a gwrth-hiliol. Ar gyfer yr adroddiad hwn, deallir 'heriau' fel materion cyffredinol sy'n deillio o'r dystiolaeth a'r trafodaethau, tra bo 'rhwystrau' yn cyfeirio at y materion mwy penodol y mae cyfranogwyr yn eu blaenoriaethu ar gyfer gweithredu.

Llywio ECPLC yng Nghymru

Pwysleisiodd y cyfranogwyr yn gyson natur unigryw'r dull Cymreig o ymdrin ag ECPLC. Roedd consensws cryf y dylai'r dull gweithredu yng Nghymru barhau i ganolbwyntio ar y plentyn a'i ganlyniadau datblygiadol, gyda 'cefnogi rhieni i weithio neu i ymgysylltu ag addysg bellach' fel nodau polisi eilaidd.

Roedd ymdeimlad hefyd bod datblygu dull gweithredu yng Nghymru yn gofyn am gydbwysedd rhwng **cydnabod a herio cysyniadau a rhagdybiaethau sylfaenol**, wrth ddeall a **pharchu dewisiadau ar lefel y teulu a'r gymuned sy'n llywio'r broses o wneud penderfyniadau**. Trafododd y grwpiau y pynciau canlynol:

- Mae syniadau a chysyniadau amrywiol ynghylch datblygiad plant;
- Hyd yn oed os yw ECPLC yn rhad ac am ddim, wedi'i gyfathrebu'n dda, ar gael ac yn groesawgar, efallai y bydd gan deuluoedd ffafriaethau (fel rhai diwylliannol) o hyd y mae angen eu parchu, yn hytrach na'u gweld fel pethau problemus.

Pwysleisiodd un cyfranogwr **yr angen am 'ddynamiaeth'** rhwng Llywodraeth Cymru a chymunedau lleiafrifoedd ethnig o ran dull gweithredu, dealltwriaeth a chodi ymwybyddiaeth. **Pwysleisiodd llawer o'r cyfranogwyr eu bod yn osgoi dulliau cyffredinol sy'n addas i bawb**, gan awgrymu dull seiliedig ar le sy'n profi ac yn dysgu. Yn ogystal, dywedodd cyfranogwyr y dylai ECPLC yng Nghymru:

- **Ganolbwyntio ar fanteision a chanlyniadau ehangach:** Er enghraifft, cyfeiriodd cyfranogwyr at sut y gall ECPLC fod yn allweddol i feithrin ymdeimlad o berthyn a chydlyniant cymunedol.

- **Defnyddio iaith a therminoleg gynhwysol:** Dywedodd sawl cyfranogwr fod iaith yn bwysig wrth siarad am ‘rwystrau’ ac wrth gyfathrebu’r ystod o ddarpariaeth. Teimlai rhai bod angen bod yn sensitif wrth ddefnyddio ‘rhwysrau’ i gyfeirio at faterion ECPLC penodol, fel iaith, er mwyn osgoi achosi problemau i’r plentyn neu’r rhiant.
- **Pwysleisio a pharchu amrywiaeth:** Mae’r cyfranogwyr eisïau i amrywiaeth pobl, grwpiau a lleoedd gael eu parchu. Roedd rhai yn cael eu hannog gan y ffordd yr oedd mentoriaid cymunedol yn cael eu cynnwys ar wahanol gamau o’r prosiect hwn a thrwy nodi mentrau byd-eang sy’n parchu amrywiaeth ddiwylliannol.

Heriau allweddol y sector ECPLC yng Nghymru

Yn seiliedig ar yr adolygiad o dystiolaeth, nododd ein **Crynodeb Polisi** ddwy her sector ar draws y DU:

- **Bylchau hygyrchedd:** Yn y DU, mae bylchau mewn ymwybyddiaeth, cyrhaeddiad a chyfranogiad ar gyfer plant a theuluoedd o leiafrifoedd ethnig. Mae argaeledd a hygyrchedd gofal plant yn dal yn heriau sylweddol i lawer.
- **Data annigonol:** Mae’r dystiolaeth a’r data presennol ar ddefnydd, safbwyntiau a phrofiadau teuluoedd lleiafrifoedd ethnig mewn perthynas ag AGPC yn y DU yn annigonol. Er mwyn monitro bylchau a gwerthuso effeithiolrwydd polisiau, mae angen casglu data’n well.

Cadamhaodd y cyfranogwyr berthnasedd yr heriau hyn yng Nghymru, gan ychwanegu heriau pellach yn ymwneud â’r gweithlu a chyfathrebu, sy’n cael eu crynhoir yn Nhabl 1 isod. Mae syniadau ar gyfer sut i fynd i’r afael â’r heriau hyn wedi’u cynnwys yn yr adran ‘blaenoriaethau a chamau gweithredu ar gyfer Cymru’.

Tabl 1: Heriau allweddol y sector blynyddoedd cynnar yng Nghymru

Data annigonol	Mae data o ansawdd da yn hanfodol ar gyfer gwneud penderfyniadau, gwella a darparu tystiolaeth o effaith. Mae cyfranogwyr eisïau i ni fynd i’r afael â bylchau data, gwella ansawdd data, a sefydlu mecanweithiau ar gyfer codi cwynion, e.e. rhoi gwybod am ddigwyddiadau hiliol. Dangosodd gwaith ymgysylltu â rhanddeiliaid yng Nghymru fod casglu data ethnigrwydd ar lefel awdurdod lleol yn anghyson; nid yw data ethnigrwydd ar gyfer y gweithlu gofal plant ar gael; ac, os cesglir data, nid yw bob amser yn ddibynadwy. Er enghraifft, efallai y bydd rhai unigolion o leiafrifoedd ethnig yn dewis peidio â darparu data ethnigrwydd.
Y gweithlu	Mae ymarferwyr ECPLC o ansawdd uchel, amrywiol a chroesawgar yn hanfodol ar gyfer cynyddu mynediad lleiafrifoedd ethnig at ofal

plant. Y prif feysydd pryder oedd: (1) **cydnabyddiaeth**: beth mae 'gweithlu ECPLC' yn ei olygu, a sicrhau bod termau'n adlewyrchu amrywiaeth y ddarpariaeth; (2) **cymwysterau, datblygiad a hyfforddiant**: efallai y bydd angen adolygiad o gymwysterau a hyfforddiant i gefnogi ymarferwyr ECPLC yn well, gyda chyfleoedd datblygu, dysgu gan gymheiriaid, a hyfforddiant mewn meysydd fel rhagfarn ddjarwybod; (3) **amrywiaeth**: gwreiddio cynhwysiant ac amrywiaeth mewn ymarfer i gyflawni gweithlu ECPLC mwy amrywiol a gwrth-hiliol; (4); **sefydlogrwydd**: gwella arferion recriwtio a chyfraddau cadw staff er mwyn gwella argaeledd a dewisiadau ECPLC i deuluoedd.

Cyfathrebu

Gall cyfathrebu clir, syml a pharhaus gynyddu'r nifer sy'n cymryd rhan, a chynnal cyfranogiad. Nododd nifer o grwpiau fylchau o ran cyfathrebu: 'weithiau mae pobl o leiafrifoedd ethnig yn cael eu gadael allan ac nid ydynt yn derbyn y wybodaeth nac yn dod o hyd i'r lle iawn'. Codwyd materion allweddol o ran (1) **cyrhaeddiad polisi**: ymwybyddiaeth o wasanaethau a hawliau a sut i gael gafael arnynt; (2) **cyfathrebu gwerthfawr**: deall beth sy'n bwysig i blant a theuluoedd o leiafrifoedd ethnig er mwyn cyfleu manteision datblygiadol gofal plant a chwarae, a pham ei fod yn bwysig.

Canlyniadau allweddol a rhwystrau o ran cynyddu mynediad

Er mwyn llunio damcaniaeth newid glir, dyma'r cwestiynau hanfodol i'w hateb:

- **Canlyniadau**: Beth yw'r newid yr hoffem ei weld?
- **Rhwystrau**: Beth allai ein rhwystro rhag cyflawni'r newid hwnnw?

Mae canlyniadau a rhwystrau â blaenoriaeth yn darparu cyfeiriad ar gyfer datblygu, gwerthuso a gwella polisïau. Cafodd y canlyniadau a'r rhwystrau o ran cynyddu mynediad at ECPLC yng Nghymru eu nodi drwy ein gweithdai mapio systemau, a'u trafod a'u blaenoriaethu yn ystod y gweithdy damcaniaeth newid i ganolbwyntio ymdrechion Llywodraeth Cymru ar dystiolaeth a chymau gweithredu sy'n bwysig i randdeiliaid Cymru. O blith deuddeg o ganlyniadau a phymtheg o rwystrau, nodwyd mai wyth o'r canlyniadau a'r rhwystrau oedd y mwyaf arwyddocaol:

Tabl 2: Canlyniadau a rhwystrau a gafodd eu blaenoriaethu gan gyfranogwyr y gweithdy

Canlyniadau	Rhwystrau
<ul style="list-style-type: none"> • Gwell llesiant i rieni, teuluoedd a phlant • Bwlch ethnigrwydd llai mewn canlyniadau bywyd hirdymor eraill • Ymddygiad gwrth-hiliol effeithiol mewn lleoliadau ECPLC • Cydlyniant a chyfranogiad cymunedol 	<ul style="list-style-type: none"> • Sensitifrwydd a chynrychiolaeth ddiwylliannol ymysg staff • Diffyg data ethnigrwydd wedi'i gasglu / ar gael • Normau, agweddau a syniadau diwylliannol am ofal plant • Cost a fforddiadwyedd

Rhestrir y canlyniadau a'r rhwystrau yn nhrefn eu pwysigrwydd, wedi'u pennu drwy weithgaredd blaenoriaethu cyflym yn ystod y gweithdy damcaniaeth newid. Mae'r tablau llawn o ganlyniadau a rhwystrau, ynghyd â'u sgoriau cysylltiedig, i'w gweld yn Atodiad A. Diffiniwyd canlyniadau fel y newidiadau allweddol yr oedd cyfranogwyr am i ECPLC eu holrhain a'u cyflawni dros amser yng Nghymru. Diffiniwyd rhwystrau fel y materion allweddol y mae angen i Lywodraeth Cymru roi blaenoriaeth iddynt er mwyn cynyddu mynediad i blant a theuluoedd o leiafrifoedd ethnig. Mae angen rhagor o ymgysylltu er mwyn deall a diffinio'r categorïau hyn yn well.

Blaenoriaethau a chamau gweithredu ar gyfer Cymru

Gyda dealltwriaeth glir o'r canlyniadau a'r rhwystrau, y cam olaf wrth ddatblygu ein damcaniaeth newid oedd nodi'r camau allweddol sydd eu hangen i symud o 'lle mae ECPLC yng Nghymru nawr' i 'lle dylai fynd'. Dylai damcaniaeth newid sydd wedi'i diffinio'n dda weithredu fel damcaniaeth y gellir ei phrofi, ei holrhain a'i monitro dros amser. Daeth pedwar maes blaenoriaeth ar gyfer gweithredu gan Lywodraeth Cymru i'r amlwg o'r gweithdy i fynd i'r afael â heriau'r sector, goresgyn rhwystrau, a gweithio tuag at gyflawni'r canlyniadau a ddymunir:

1. Integreiddio'r gymuned i'r ECPLC yng Nghymru
2. Ymgorffori sensitifrwydd diwylliannol a chynhwysiant
3. Cynyddu amrywiaeth a phroffesiynoldeb y gweithlu ECPLC
4. Mynd i'r afael â data annigonol yng Nghymru

Mae'r meysydd blaenoriaeth hyn ar gyfer ECPLC yng Nghymru yn gydgysylltiedig ac yn atgyfnerthu ei gilydd. Cyn ehangu ar bob un, mae'n bwysig nodi bod pob maes blaenoriaeth yn gysylltiedig ag argymhellion IPPO a'r camau a gynigiwyd gan gyfranogwyr y gweithdai.

Nod y meysydd blaenoriaeth eu hunain yw galluogi Llywodraeth Cymru i 'ddatblygu dull gweithredu cynhwysfawr a hirdymor ar gyfer cau'r bwlch mynediad' - argymhelliad a amlinellwyd yn ein crynodeb polisi cyffredinol; mae pob maes yn helpu i ffocysu camau gweithredu yn erbyn y tair thema a amlygwyd gan IPPO:

- **Yr angen am strategaeth bwrpasol ac integredig** i fynd i'r afael yn ddigonol â'r ffactorau lluosog, rhyngberthynol sy'n effeithio ar fynediad lleiafrifoedd ethnig. Dro ar ôl tro, amlygodd ein hadolygiad o'r dystiolaeth fod lleihau costau yn angenrheidiol, ond nid yn ddigonol, i gynnal mwy o bresenoldeb mewn AGPC.
- **Mynd i'r afael â rhwystrau cymdeithasol, diwylliannol ac ymarferol.** Mae angen deall ac ymateb yn well i anghenion cymunedau penodol a datblygu arferion sy'n fwy sensitif yn ddiwylliannol, yn enwedig drwy gynnwys lleisiau lleiafrifoedd ethnig yn y gwaith o gynllunio'r ddarpariaeth. Mae cynyddu amrywiaeth y sector AGPC yn cael ei ystyried yn gam allweddol.
- **Mae allgymorth ac ymgysylltu cymunedol yn allweddol i gynyddu cyfranogiad mewn AGPC.** Mae allgymorth wedi'i dargedu yn strategaeth effeithiol ar gyfer cynyddu cyfranogiad ymhlith cymunedau lleiafrifoedd ethnig penodol.

Roedd ymgysylltu â chyfranogwyr yn cadarnhau perthnasedd y themâu hyn yng Nghymru, gan dynnu sylw at y canlynol:

- Cefnogaeth sylweddol i fynd y tu hwnt i ymgysylltu a chyfranogi, **at gyfranogiad parhaus ac integreiddio'r gymuned ac asedau cymunedol lleiafrifoedd ethnig mewn arferion ECPLC bob dydd yng Nghymru.** Yn ogystal, roedd gan gyfranogwyr y gweithdy ddiddordeb mewn archwilio sut y gallai'r gymuned ddod ag ECPLC yn nes at aelwydydd lleiafrifoedd ethnig, naill ai drwy ymweliadau cartref neu drwy arbrofi â darpariaeth yn y cartref. Ystyriwyd bod cynnwys y gymuned a mwy o gynrychiolaeth yn allweddol i fynd i'r afael â rhwystrau cymdeithasol, diwylliannol ac ymarferol.
- **Pwysigrwydd meddwl yn y tymor hwy.** Mae angen strategaeth bwrpasol ac integredig i fynd i'r afael ag anghydraddoldebau er mwyn cymryd golwg fwy hirdymor. Roedd **lleihau'r darnio yn y system ECPLC**, gyda 22 o wahanol ddulliau ar draws 22 awdurdod lleol yng Nghymru, yn allweddol i rai cyfranogwyr. Awgrymwyd sefydlu **arferion gwaith amlasiantaeth gwell** rhwng lleoliadau, ysgolion, darparwyr a gwasanaethau ehangach, fel iechyd, er mwyn creu cymorth mwy cydlynol a hwyluso pontio.
- Yr awydd i **ddatblygu polisi ac ymarfer drwy geisio, profi a dysgu** (hynny yw, arbrofi) i gynhyrchu dulliau sy'n mynd i'r afael yn well â heriau unigryw gwahanol grwpiau a lleoedd. Roedd llawer o'r camau gweithredu a gynigiwyd gan gyfranogwyr yn awgrymu dechrau ar raddfa fach gyda chynlluniau peilot i gynhyrchu gwybodaeth a gwersi y gellir eu hehangu.

Blaenoriaeth 1: Integreiddio'r gymuned i'r ECPLC yng Nghymru

Argymhellion perthnasol yr IPPO:

- Mabwysiadu dull perthynol o ran gwaith allgymorth a chyflawni AGPC drwy ymweliadau cartref, ymgysylltu yn y gymuned, a chymorth yn y cartref (lle bo hynny'n briodol i grwpiau penodol).
- Mabwysiadu dull integredig sy'n cynnwys cysylltu â chyflogwyr, sefydliadau cymunedol, a gwasanaethau eraill y llywodraeth er mwyn cyrraedd a chefnogi teuluoedd yn well.
- Datblygu strategaeth sy'n canolbwyntio ar y gymuned er mwyn canoli partneriaethau cymunedol, ymgysylltu, a llais yn y gwaith datblygu a gweithredu parhaus o ran polisiau a darpariaeth AGPC. Dylai hyn archwilio defnyddio arweinwyr cymunedol, mentoriaid, seilwaith a grwpiau cynghori.
- Dylai llywodraethau cenedlaethol a lleol weithio gyda darparwyr i fynd ati i gydnabod, darparu adnoddau a chefnogi broceriaid diwylliannol ar draws y sector AGPC.

Nid yw 'broceriaid' a 'swyddogion cyswllt' cymunedol yn dermau cyffredinol ac fe'u defnyddiwyd yn wahanol (ac weithiau'n gyfnewidiol) ar draws y llenyddiaeth a adolygwyd. Ar gyfer yr adran hon, mae 'broceriaid' yn cyfeirio at unigolion sy'n cael eu cyflogi fel staff neu ymarferwyr ECPLC (er enghraifft, gweithwyr deuddiwylliannol), tra bo 'swyddogion cyswllt' yn cefnogi'r sector ECPLC mewn ffyrdd penodol (megis gwaith allgymorth, mentora, neu gynnal gweithdai).

Cafodd y maes blaenoriaeth hwn y sgôr uchaf yn gyffredinol, ac roedd yn cael ei sgorio'n uchel yn gyson gan gyfranogwyr. Roedd cyfranogwyr yn gweld gwreiddio'r gymuned mewn ECPLC drwy rolau broceriaeth a chyswllt cymunedol a diwylliannol fel rhan annatod o'r dull gweithredu yng Nghymru. Ystyriwyd bod cydweithio â chymunedau a phobl o gefndiroedd lleiafrifoedd ethnig yn hanfodol er mwyn meithrin ymddiriedaeth; cynnal gwaith allgymorth a chyfeirio; codi ymwybyddiaeth am wasanaethau a manteision; a llenwi bylchau sensitifrwydd diwylliannol a hiliol mewn ffyrdd nad ydynt yn stigmatiddio. Roedd diddordeb mewn archwilio sut y gellid integreiddio cymunedau mewn 'ymarfer bob dydd' yn ECPLC, gan atgyfnerthu'r thema gyffredinol a amlygwyd yn gynharach.

Tynnodd y cyfranogwyr a'r dystiolaeth sylw at bwysigrwydd meithrin perthnasoedd dibynadwy, cefnogol a pharhaus. Awgrymodd un cyfranogwr y dylai'r gwaith hwn 'roi yn ôl i'r gymuned, yn hytrach na chymryd yn unig' drwy greu cyfleoedd proffesiynol sy'n caniatáu i bobl o leiafrifoedd ethnig arwain a rhedeg canolfannau ECPLC neu ymuno ar lefelau uwch. Roedd pwyntiau allweddol arall yn cynnwys:

- Yr angen am adnoddau priodol at ddiben ymgysylltu â'r gymuned
- Creu cynigion gwirioneddol a chynaliadwy i gymunedau
- Cydnabyddiaeth a chefnogaeth ddigonol i'w cyfraniad a'u rôl
- Cysylltu â llwybrau proffesiynol, cymwysterau a/neu gyflogaeth
- Ffurfioli rolau broceriaeth yn ECPLC i alinio â gwaith teg

Yn ogystal, roedd gan nifer o gyfranogwyr ddi-ddordeb mewn archwilio dichonoldeb dod ag ECPLC yn agosach at aelwydydd lleiafrifoedd ethnig, naill ai drwy ymweliadau cartref neu drwy arbrofi gyda darpariaeth yn y cartref ar gyfer grwpiau penodol. Tynnwyd sylw'n benodol at enghreifftiau o'r **Sgan Polisi** lle'r oedd pobl o leiafrifoedd ethnig yn cael eu cyflogi i ddarparu allgymorth wedi'i dargedu neu gymorth mwy medrus i aelwydydd lleiafrifoedd ethnig (gweler y tabl isod). Mae'r maes hwn yn gofyn am waith ymchwil pellach i archwilio'r gwahaniaethau rhwng ymweliadau cartref, ac effaith bosibl ymweliadau cartref, cymorth AGPC yn y cartref (megis *Omamas* - rhagor o fanylion isod), AGPC sy'n canolbwyntio ar deuluoedd, a chymorth yn y gymuned yng Nghymru.

Dyma'r camau nesaf a gynigwyd gan gyfranogwyr i Lywodraeth Cymru eu hystyried:

- Datblygu cynllun peilot broceriaeth gymunedol
- Adeiladu cymuned drwy chwarae, gyda grwpiau lleol yn cynnig cyrsiau hyfforddi a gwella llesiant i rieni (gan gynnwys gwirfoddoli)

Blaenoriaeth 1: Sganio polisiau rhyngwladol: enghreifftiau o integreiddio'r gymuned

- **Gweithwyr allgymorth neu weithwyr deuddiwyllynnol:** Yn Victoria, Awstralia, cyflogir gweithwyr allgymorth gan gynghorau lleol i fynd i'r afael â'r rhwystrau i gyfranogiad ar gyfer plant a theuluoedd sy'n amrywiol yn ddiwyllianol ac yn ieithyddol. Darperir cyllid ychwanegol ar gyfer gweithwyr deuddiwyllynnol sy'n gwneud gwaith allgymorth wedi'i dargedu ym maes tai cyhoeddus.
- **Gweithwyr maes gyda chysylltiadau dwfn:** Yn ôl gwerthusiadau o Brosiect Hyrwyddo Cyfranogiad AGPC (PPP) yn Seland Newydd, roedd cael ymweliadau cartref gan weithwyr maes PPP a oedd yn meithrin perthnasoedd ac ymddiriedaeth yn y gymuned yn allweddol.
- **Ymweliadau cartref:** Mae *Omama*, rhaglen datblygiad cynnar plant Slofacia, yn cefnogi plant rhwng 0 a 4 oed sy'n byw mewn tlodi, gydag *Omamas* (menywod Roma o gymunedau lleol) yn cael eu hyfforddi gan seicolegwyr, addysgwyr arbennig a meddygon i ddarparu ymweliadau cartref ysgogol ac i gefnogi mamau Roma. Roedd y rhaglen 'Eich Stori Chi', a roddwyd ar waith

mewn 16 o leoliadau ar draws Hwngari, Gogledd Macedonia, Romania a Slofacia, yn helpu mamau a phlant Romani i ddarllen a thrafod llyfrau stori bob dydd mewn grwpiau sy'n cael eu cymedroli gan hwylusydd.

- **Darparu adnoddau ar gyfer datrysiadau sy'n seiliedig ar le:** Sefydlodd Cronfa Datblygu Cynhwysiant Awstralia raglen Cymorth Datrysiadau Arloesol ar gyfer gwasanaethau AGPC i fynd i'r afael â rhwystrau cynhwysiant. Mae hyn wedi cefnogi mentrau fel cyngor diwylliannol, mentora gan bobl hŷn yn y gymuned frodorol, gweithwyr cymorth deuddiwylliannol, cymorth gwasanaeth dwyieithog, a mwy. Mae Seland Newydd hefyd wedi treialu grantiau Cymorth wedi'i Dargedu ar gyfer Cyfranogiad (TAP) i sefydlu neu ehangu gwasanaethau mewn ardaloedd lle mae angen.
- **Wrth ddatblygu strategaethau a pholisïau:** Mae Llywodraeth Ffederal Awstralia a Llywodraeth Canada wedi cynnwys lleisiau cymunedau ac wedi cydweithio â grwpiau lleiafrifoedd ethnig i ddatblygu polisïau a strategaethau drwy ddulliau fel trafodaethau bwrdd crwn, ymgynghoriadau, a hyd yn oed Uwchgynhadledd Genedlaethol.

Blaenoriaeth 2: Ymgorffori sensitifrwydd diwylliannol a chynhwysiant

Argymhellion perthnasol yr IPPO:

- Datblygu rhaglen sensitifrwydd a chynwysoldeb diwylliannol ar gyfer lleoliadau AGPC.
- Sicrhau cyn lleied o faich prawf â phosibl ar gyfer gwasanaethau AGPC am ddim neu â chymhorthdal.

Ymhelaethodd cyfranogwyr y gweithdy ar sut mae datblygu rhaglen effeithiol i sicrhau sector ECPLC sy'n fwy diwylliannol sensitif, cynhwysol a gwrth-hiliol yn golygu cymryd camau i adolygu arferion a gwreiddio dulliau gwrth-hiliol.

Archwilio polisi darparwyr ac arferion y sector: Mae hyn yn cynnwys adolygu oriau gweithredu a'r angen am gymorth y tu allan i oriau gweithredu safonol (8am-6pm) i ddatblygu a phrofi darpariaeth fwy hygyrch i bobl sy'n gweithio patrymau shift afreolaidd.

Gwreiddio ymarfer: Mae hyn yn gofyn am fframweithiau strategol sy'n defnyddio dull tymor hwy gyda rhaglenni hyfforddi (yn hytrach na hyfforddiant tymor byr). Mae adnoddu'n allweddol ar gyfer lledaenu a gweithredu asedau presennol fel **pecyn cymorth a**

hyfforddiant gwrth-hiliol DARPL fel bod gwrth-hiliaeth yn rhan annatod o bolisi ac ymarfer y sector.

Dyma'r camau nesaf a gynigwyd gan gyfranogwyr i Lywodraeth Cymru eu hystyried:

- Cyflwyno hyfforddiant ar gymhwysedd diwylliannol a rhagfarn ddjarwybod
- Rhoi adnodd cynhwysiant / trochi diwylliannol ar waith ar gyfer y sector
- Cefnogi adrodd am ddigwyddiadau hiliol

Blaenoriaeth 2: Sganio polisiau rhyngwladol: enghreifffiau o sensitifwydd diwylliannol a chynwysoldeb

- **Llyfrgelloedd Offer Arbenigol:** Sefydlodd Cronfa Datblygu Cynhwysiant Awstralia y llyfrgelloedd hyn i fenthyg eitemau amrywiol, gan gynnwys llyfrau mewn ieithoedd nad ydynt yn Saesneg, er mwyn galluogi plant o gefndiroedd amrywiol i gymryd rhan lawn a chynhwysol.
- **Grwpiau Chwarae a Dysgu i Deuluoedd Amlddiwylliannol a chymorth ymarfer sy'n gynhwysol o ran diwylliant:** Caiff hyn ei ariannu gan Lywodraeth Awstralia drwy'r Rhaglen Cymorth Dysgu i Deuluoedd a'i ddarparu gan yr elusen cyfiawnder cymdeithasol, *Brotherhood of St Laurence*.
- **Trochi diwylliannol a chadarnhad hunaniaeth:** Mae astudiaethau sy'n gwerthuso Kōhanga reo (gwasanaethau trochi APC Māori ar gyfer plant 0-6 oed) yn Seland Newydd yn dangos bod y cyfle i ddatblygu ymdeimlad cryf o falchder a hunaniaeth, dysgu iaith ac arferion mewn amgylchedd diogel, ac arferion hyblyg (fel oriau agor) yn alluogwyr allweddol. Mae'r achos yn dangos yr angen i fod yn agored wrth ddatblygu cwricwla AGPC sy'n briodol yn ddiwylliannol, a allai fod yn wahanol i wasanaethau prif ffrwd, ac i greu amgylcheddau sy'n gadarnhaol yn ddiwylliannol.
- **Ymgorffori diwylliant o wasanaethau sy'n ddiwylliannol ddiogel ac ymatebol mewn AGPC:** Mae llywodraethau Canada ac Awstralia yn gwreiddio'r egwyddorion hyn (a mwy) ar draws polisiau, cynlluniau / strategaethau cenedlaethol, ac adnoddau a fframweithiau gweithredu. Er enghraifft, mae Fframwaith Dysgu Cynnar a Gofal Plant Canada yn canolbwyntio ar ddarparu rhaglenni sy'n ymgorffori ieithoedd, diwylliannau, traddodiadau, arferion a gwerthoedd cymunedau'r Gwledydd Cyntaf, Inuit a Métis . Ar lefel wladwriaethol, mae Llywodraeth Talaith Victoria wedi gweithredu ystod eang o wasanaethau, cymorth a mesurau polisi i wella cynhwysiant plant a theuluoedd sy'n Amrywiol o ran Diwylliant ac Iaith (CALD), sy'n haeddu archwiliad manylach.

Blaenoriaeth 3: Cynyddu amrywiaeth a phroffesiynoldeb y gweithlu ECPLC

Argymhellion perthnasol yr IPPO:

- Datblygu strategaeth gweithlu i gynyddu amrywiaeth staff AGPC a gwella cyfraddau cadw, ansawdd a phroffesiynoldeb y sector.

Roedd cyfranogwyr y gweithdy yn cydnabod ac yn blaenoriaethu pwysigrwydd gweithlu blynyddoedd cynnar o ansawdd uchel i gynyddu mynediad at ECPLC yng Nghymru ar gyfer plant a theuluoedd Du, Asiaidd a Lleiafrifoedd Ethnig ac i gyflawni'r canlyniadau a flaenoriaethwyd yn ystod y gweithdy. Yn hollbwysig, mae angen i gynlluniau a datblygiadau'r gweithlu ganolbwyntio ar wrth-hiliaeth a chynyddu amrywiaeth ymarferwyr ac arweinwyr ECPLC yng Nghymru. Mae cyfranogwyr eisiau i gamau gweithredu arwain at y canlynol:

- Mwy o blant o gefndiroedd mwyafrif byd-eang yn mynychu
- Galluogi aelodau cymunedau lleiafrifoedd ethnig i ymuno â'r gweithlu mewn swyddi lefel uwch
- Mwy o leoliadau cynrychioliadol gyda gweithwyr amrywiol

Dylai datblygu cynllun gweithlu i wella amrywiaeth a chynhwysiant yng Nghymru fynd i'r afael â'r heriau a amlinellwyd yn flaenorol yn y Nodyn Gwybodaeth hwn:

- **Cydnabyddiaeth:** Archwilio sut i feddwl yn ehangach am y 'gweithlu gofal plant', beth a olygir gan 'weithlu'r ECPLC' a sut y gall termau adlewyrchu amrywiaeth y ddarpariaeth? Er enghraifft, dywedodd un cyfranogwr bod angen 'cydnabod a chynnwys y gweithlu cyfan, nid dim ond staff. Mae gwarchodwyr plant yn creu gwaith, gyrfaoedd a lleoliadau gofal plant'.
- **Sefydlogrwydd, recriwtio a chadw:** Denu gweithwyr mwy amrywiol, ond hefyd mynd i'r afael â materion ehangach sy'n ymwneud â'r gweithlu, gan gynnwys cyflogau, a thu hwnt, fel cyfleoedd i ddatblygu a gwella gyrfa. Dysgu o ymdrechion sector(au) eraill yn y maes hwn. Wrth archwilio sut i ddenu gweithlu mwy amrywiol, mae angen i Gymru hefyd ystyried pa rwystrau diangen sydd ar waith, megis ei gwneud yn ofynnol i unigolion allu ysgrifennu yn Gymraeg neu Saesneg cyn gallu cofrestru fel gwarchodwr plant yng Nghymru.
- **Cymwysterau, datblygu a hyfforddiant:** Mae'r rhain yn alluogwyr allweddol y mae angen eu hatgyfnerthu a'u cysylltu â chamau gweithredu Blaenoriaeth 2. Er enghraifft, cynlluniau gweithlu sy'n arwain at ddefnydd ehangach o gynnyg dysgu proffesiynol DARPL mewn lleoliadau neu gamau gweithredu sy'n ymgorffori adnoddau ECPLC presennol ymhellach, gan gynnwys [Fframwaith Ansawdd ECPLC](#)

a **Phecyn Ymarfer Myfyriol ECPLC**. Mae angen i hyfforddiant wella ansawdd y gweithlu a hefyd arwain at weithwyr ECPLC yn teimlo bod ganddynt sgiliau gwell a'u bod yn cael cymorth gwell.

Dylai rhagor o waith yn y maes blaenoriaeth hwn adeiladu ar adolygiadau tystiolaeth blaenorol WCPP ar **Wella Cydraddoldeb Hiliol yng Nghymru**. Mae'r gyfres o adroddiadau'n tynnu sylw at nifer o gamau allweddol y gall Llywodraeth Cymru eu cymryd i wella cydraddoldeb hiliol mewn cyflogaeth ac mewn arweinyddiaeth a chynrychiolaeth yn y sector blynyddoedd cynnar. Mae adroddiadau ar Wella Cydraddoldeb Hiliol ym maes **Cyflogaeth ac Incwm** ac **Arweinyddiaeth a Chynrychiolaeth** yn nodi camau gweithredu sy'n ymwneud â:

- **Cynyddu cynrychiolaeth a chynnydd** drwy ddad-ragfarnu prosesau recriwtio a chynnydd; gosod targedau gorfodol a chamau gweithredu cadarnhaol; gweithredu cynlluniau mentora neu fentora o chwith, a rhaglenni arweinyddiaeth.
- **Amrywio arweinyddiaeth** drwy greu llwybrau cynnydd strwythuredig, hygyrch, wedi'u cyfathrebu'n dda yn ECPLC, a chynnig cymorth wedi'i dargedu i athrawon blynyddoedd cynnar Du, Asiaidd a Lleiafrifoedd Ethnig ar gyfer datblygiad proffesiynol.

Dyma'r camau nesaf a gynigwyd gan gyfranogwyr i Lywodraeth Cymru eu hystyried:

- Datblygu cofrestr gweithlu fel ym maes iechyd a gofal cymdeithasol.
- Archwilio os / sut mae amrywiaeth a gwrth-hiliaeth yn ymddangos yn y Fframwaith Gwasanaeth Hunanasesu ar gyfer darparwyr cofrestredig.
- Adeiladu ar **Cam 2 Mapio'r Gweithlu Gofal Plant a Chwarae**.
- Gwneud rhagor o waith ymchwil neu arbrofi i gael digon o wybodaeth i lywio rhaglen beilot sydd â'r nod o annog ymgeiswyr Du, Asiaidd a Lleiafrifoedd Ethnig i ymuno â gweithlu'r ECPLC.
- Dechrau gyda Dechrau'n Deg, Gwaith Chwarae Lefel 1, i gefnogi chwarae yn y gymuned a phroffesiynoldeb.

Blaenoriaeth 3: Sganio polisiau rhyngwladol: enghreifftiau o gynyddu amrywiaeth a phroffesiynoldeb

- **Buddsoddi mewn datblygu'r gweithlu:** Nododd tystiolaeth o Ganada fod cyflogau isel a statws isel staff AGPC o grwpiau lleiafrifol yn 'rhwystr allweddol i ehangu mynediad', a dyrannwyd cyllid o'i fuddsoddiad gwerth biliynau o ddoleri mewn AGPC i ddarparu cymorth a hyfforddiant mwy cyson i staff i fynd

i'r afael ag anghenion unigryw cymunedau brodorol. Ymhlith nodau eraill, ei nod yw recriwtio a chadw gweithlu AGPC cymwys a gefnogir yn dda.

- **Amrywiaeth a gallu ieithyddol darparwyr:** Nododd darparwyr Māori ac Ynysoedd y Môr Tawel yn Seland Newydd fod cael darparwyr o'r un ethnigrwydd â'r teuluoedd targed a siarad yr iaith yn benderfynyddion llwyddiant allweddol ar gyfer cynyddu cyfranogiad ymysg teuluoedd nad ydynt yn cymryd rhan a dargedwyd gan gymorth allgymorth.

Mae achosion sy'n berthnasol i'r maes blaenoriaeth hwn yn gorgyffwrdd yn helaeth â'r rhai a grybwyllwyd ym Mlaenoriaeth 1. Gan adeiladu ar y rhai a grybwyllwyd eisoes, gall Llywodraeth Cymru archwilio:

- **Cynorthwyrwyr addysgu:** Cyflwynodd yr astudiaeth achos Roma dystiolaeth ar effeithiau cadarnhaol gwahanol cyflogi cynorthwyrwyr addysgu Roma mewn addysg gynnar ac mewn ysgolion cynradd ar draws nifer o wledydd Ewrop.

Blaenoriaeth 4: Mynd i'r afael â data annigonol yng Nghymru

Argymhellion perthnasol yr IPPO:

- Dyrannu adnoddau ar gyfer gwerthuso ymyriadau sy'n gysylltiedig ag AGPC yn y tymor hir fel rhan o'r gwaith o ddylunio polisi ac arbrofi.
- Ymgorffori gwerthusiad tymor hir a chasglu data ethnigrwydd fel mater o drefn sy'n ddibynadwy ac ar gael. Cymryd agwedd gyfannol tuag at dystiolaeth ar rwystrau a phrofiadau er mwyn datblygu a gwella polisi ac ymarfer yn effeithiol.

Ni ddaeth y maes blaenoriaeth hwn i'r amlwg yn uniongyrchol o'r ymarfer blaenoriaethu gyda chyfranogwyr ond roedd yn bwnc trafod allweddol, a nodwyd fel her ar draws y sector, ac a oedd yn gysylltiedig â nifer o gamau gweithredu a gynigiwyd yn arolwg olaf y gweithdy.

Roedd llawer o'r cyfranogwyr o'r farn bod mynd i'r afael â diffygion data yng Nghymru yn gam cyntaf hanfodol tuag at wella mynediad a chreu dull gweithredu ECPLC gwrth-hiliol yng Nghymru. Er enghraifft, dywedodd un cyfranogwr, 'i wneud lleoliadau'n fwy cynrychioliadol a gwrth-hiliol, dechreuwch gyda chasglu data'. Mae hyn yn cyd-fynd â chanfyddiadau blaenorol WCPC ar **Wella Cydraddoldeb Hiliol yng Nghymru** lle roedd casglu, adrodd a dadgyfuno data yn thema allweddol ar draws chwe adolygiad tystiolaeth. Nododd yr adroddiad fod ansawdd ac argaeledd data yn ffactorau cyfyngol wrth ddeall natur yr her ac wrth ddylunio a chyflwyno polisi effeithiol. Mae hyn yn tynnu sylw at sut mae mynd i'r afael â data annigonol

yn flaenoriaeth sy'n ymestyn y tu hwnt i ofal plant a rhaid ei integreiddio ag ymdrechion ehangach i sicrhau Cymru wrth-hiliol.

Roedd cyfranogwyr y gweithdai yn ystyried bod casglu data yn hanfodol er mwyn datblygu dealltwriaeth gliriach ar lefel poblogaeth, sector a lleol. Roeddent yn eirioli dros ddata ansoddol i wella dealltwriaeth o brofiadau teuluoedd lleiafrifoedd ethnig, yn ogystal â data meintiol i nodi ac olrhain tueddiadau dros amser mewn meysydd fel bylchau mewn mynediad a phwy sydd yn rhan o'r gweithlu ECPLC. Drwy well dealltwriaeth, gellir cyfeirio cymorth wedi'i dargedu i 'hyrwyddo camau gweithredu cadarnhaol' a recriwtio staff o gefndiroedd mwy amrywiol.

Tynnodd y gweithdy sylw at ansawdd data a dibynadwyedd fel heriau yng Nghymru. Nododd un cyfranogwr, hyd yn oed mewn ardaloedd lle mae data ethnigrwydd yn cael ei gasglu, nad yw pobl o leiafrifoedd ethnig bob amser yn darparu gwybodaeth am hil ac ethnigrwydd. Roeddent yn cynnig dull gweithredu a oedd yn nodi'n gyntaf beth sy'n atal pobl rhag darparu data ethnigrwydd a hil, a allai wedyn fod yn sail i brosiect peilot ar gyfer casglu data'n well mewn lleoliadau ECPLC.

Mae papur briffio polisi **Gwella Cydraddoldeb Hiliol** WCPP yn amlinellu rhai o'r heriau allweddol y mae angen i Lywodraeth Cymru eu hystyried, fel gorsamplu i sicrhau data wedi'i ddadgyfuno dibynadwy, meithrin ymddiriedaeth i wella cyfraddau ymateb i arolygon, a datblygu safonau data cyson ar draws sefydliadau gwasanaethau cyhoeddus ar gyfer traws-gymharedd.

Dyma'r camau nesaf a gynigwyd gan gyfranogwyr i Lywodraeth Cymru eu hystyried:

- Creu gweithgor ar ddata, gan ddefnyddio'r cofnod hwn o bosibl fel man cychwyn.
- Dyma'r cynlluniau peilot a awgrymwyd: (1) sut i fynd i'r afael â data wrth symud ymlaen drwy wrando mewn o leiaf un ardal yng Nghymru i ddatblygu Damcaniaeth Newid ac archwilio beth a weithiodd; (2) Prosiect casglu data gyda phartneriaid yn y sector i wella ansawdd arferion casglu data.
- Gwella ansawdd data drwy ddefnyddio siaradwyr brodorol i sicrhau bod data mwy cywir yn cael ei gofnodi a / neu drwy weithio mewn partneriaeth â sefydliadau ambarél i gasglu data gan aelodau.
- Datblygu dealltwriaeth o sut mae data ethnigrwydd cychwynnol ar y cynnig gofal plant a ariennir gan y llywodraeth yn cael ei gasglu a'i ddefnyddio.
- Adolygu proses y system gwyno o safbwynt rhywun sy'n ei defnyddio er mwyn darparu gwell profiad. Dylai'r adolygiad hwn ystyried cynnwys profiadau go iawn yn y gwaith o ddylunio a darparu.

Blaenoriaeth 4: Enghreifftiau o sganio polisiâu rhyngwladol i fynd i'r afael â data annigonol

Yn ogystal â bylchau data meintiol ac ansoddol, nododd y ddau adolygiad mai prin yw'r dystiolaeth o'r hyn sy'n gweithio i fynd i'r afael ag anghydraddoldebau mewn AGPC ar gyfer plant a theuluoedd o leiafrifoedd ethnig. Mae llawer o fentrau'n gwerthuso sgiliau iaith, ond ychydig sy'n canolbwyntio ar iaith treftadaeth plentyn, cyrhaeddiad academaidd, cymwysterau staff, cymhwysedd rhyngddiwylliannol, cyfranogiad rhieni neu deuluoedd, a ffactorau allweddol eraill sy'n angenrheidiol ar gyfer cyflawni ECPLC gwrth-hiliol yng Nghymru.

Ar gyfer mynd i'r afael â data annigonol yng Nghymru, dyma'r cynlluniau i ymchwilio ymhellach iddynt:

- **Cyfrifiad Datblygiad Cynnar Awstralia**, sy'n olrhain cyfraddau cyfranogiad ar draws grwpiau, gan gynnwys pobl frodorol ac ynysodd Culfor Torres, a phlant sy'n Amrywiol yn Ddiwylliannol ac yn leithyddol (CALD). Dangosodd y data wahaniaethau clir o ran cyfranogiad AGPC rhwng plant CALD a phlant nad ydynt yn CALD. Mae'n bwysig nodi bod CALD yn derm sy'n benodol i Awstralia nad oes diffiniad manwl gywir ar ei gyfer a'i fod weithiau'n cael ei ddefnyddio'n gyfnewidiol gyda 'chymunedau ethnig'.
- Bu Gweinyddiaeth Addysg Seland Newydd yn **ymgysylltu â grŵp addysg Māori annibynnol** i ddatblygu fframwaith rheoleiddio i arwain y gwaith o ehangu addysg cyfrwng Māori. Roedd hyn yn cynnwys gwaith ymchwil i nodi materion allweddol.
- Defnyddiwyd **cyfweiliadau cymheiriaid** i astudio effaith y rhaglen gofal plant '\$10 y dydd' yn British Columbia, Canada, ar rieni incwm isel a rhieni sengl.

Casgliad

Mae'r canfyddiadau allweddol a gyflwynir yn yr adroddiad hwn yn cael eu cofnodi mewn damcaniaeth newid derfynol ar gyfer cynyddu mynediad Pobl Ddu, Asiaidd a Lleiafrifoedd Ethnig at AGPC yng Nghymru. **Cliciwch yma i weld theori newid.**

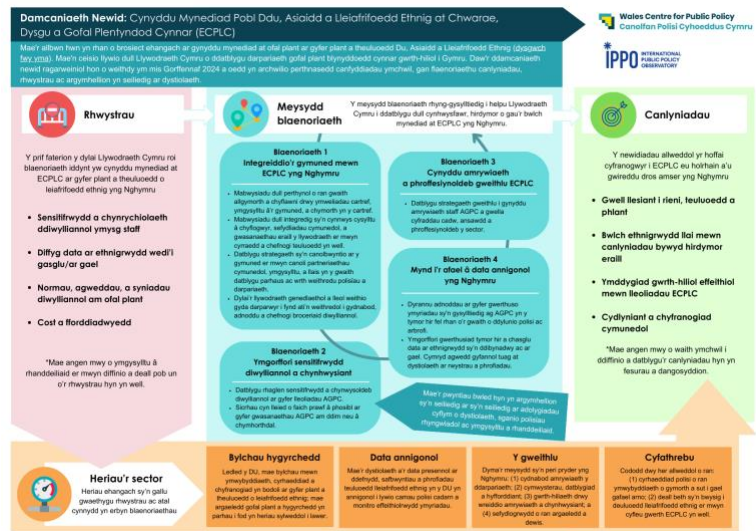
Yn gyffredinol, roedd rhanddeiliaid yn gwerthfawrogi'r cyfle i gyfrannu at y prosiect polisi a gweld sut roedd eu mewnbwn yn siapio'r canfyddiadau a'r allbynnau. O ran y dull damcaniaeth newid a dreialwyd, roedd y cyfranogwyr yn teimlo eu bod yn cael eu cefnogi'n dda, yn teimlo bod y trafodaethau'n ystyrlon, ac yn credu bod y gweithdy'n gwneud defnydd da o'u hamser a'u harbenigedd. Mynegodd sawl cyfranogwr ddiddordeb mewn rhagor o gyfleoedd i gyfrannu.

Nododd un mentor cymunedol sut roeddent wedi adnabod eu mewnbwn cynharach yn y map synthesis tystiolaeth ac roeddent yn teimlo eu bod yn cael eu clywed ac yn optimistaidd am ddull Cymru o ymgysylltu â chymunedau lleiafrifoedd ethnig.

Daeth y gweithdy i ben gydag arolwg a oedd yn nodi bylchau mewn gwaith ymchwil a syniadau i Lywodraeth Cymru eu hystyried ar gyfer gwaith ymchwil pellach:

- Ymchwil sylfaenol i brofiadau ECPLC lleiafrifoedd ethnig ac astudiaethau ansoddol ar raddfa fach gyda chymunedau penodol
- Casglu data fel mater o drefn sy'n gysylltiedig ag ethnigrwydd ac sydd wedi'i ddadgyfuno yn ôl ethnigrwydd
- Gwella ansawdd a phrosesau casglu data
- Gwaith ymchwil sy'n canolbwyntio ar weithlu'r ECPLC
- Gwaith ymchwil gweithredol i ddulliau amgen o gyrraedd a chyflawni
- Effaith ECPLC ar gydlyniant cymunedol

Mae Atodiad B yn rhoi rhestr lawn o'r bylchau ymchwil a nodwyd gan gyfranogwyr.



Figur 1: Theori newid ragarweiniol wedi'i chynhyrchu yng ngweithdy Gorfennaf 2024

Roedd y gweithdy hefyd yn tynnu sylw at feysydd a oedd y tu hwnt i gwmpas y prosiect. Roedd yr adolygiadau'n canolbwyntio ar blant 0-5 oed ac yn chwilio am dystiolaeth sy'n gysylltiedig ag AGPC neu bolisiâu blynyddoedd cynnar cysylltiedig. Teimlai rhai cyfranogwyr y dylai grwpiau oedran hŷn fod wedi cael eu cynnwys oherwydd 'mae'r gwaith hwn [yng Nghymru] yn ehangu'. Darparwyd yr adborth hwn yn ystod y gweithdy, felly mae diffyg o ran cyd-destun ychwanegol. Roedd cyfranogwyr eraill yn cwestiynu a oedd yr adolygiad wedi esgeuluso chwarae a'i fanteision, o ystyried ei bwysigrwydd i'r dull gweithredu yng Nghymru.

At hynny, gan fod y prosiect hwn yn ceisio nodi rhwystrau i fynediad a dulliau posibl o fynd i'r afael â nhw i lywio'r broses o lunio polisiâu ar draws gweinyddiaethau datganoledig yn y DU, nid oedd y cwestiynau ymchwil sy'n llywio'r adolygiadau yn ceisio rhoi cipolwg ar amlieithrwydd neu ddulliau trochi sy'n ymwneud ag iaith, cymuned neu ddiwylliant. Yn hytrach, daeth enghreifftiau o AGPC yn y meysydd hyn i'r amlwg yn achlysurol o'r sgan polisi ac mae angen eu harchwilio ymhellach i sefydlu cysylltiadau sylweddol i lywio polisi ac ymarfer yng Nghymru.

Rydym yn cynnig hyn fel maes posibl ar gyfer gwaith ymchwil pellach ac rydym wedi crynhoi enghreifftiau perthnasol o'r **Sgan Polisi** a allai fod yn sail i'r gwaith ymchwil hwn, o ystyried ymrwymadau Llywodraeth Cymru a amlinellir yn Cymraeg 2050, fel ehangu darpariaeth blynyddoedd cynnar cyfrwng Cymraeg gan 150 o grwpiau meithrin cyfrwng Cymraeg o fewn 10 mlynedd i'w gyhoeddi.

Achosion perthnasol ar gyfer cryfhau amlieithrwydd yng Nghymru

- **Canada:** Mae'r Fframwaith Dysgu Cynnar a Gofal Plant yn tynnu sylw at y ffaith ei fod yn ymgorffori diwylliannau, ieithoedd, traddodiadau ac arferion cymunedau'r Gwledydd Cyntaf, Inuit a Métis i gefnogi hunaniaeth ddiwylliannol plentyn a'i ymdeimlad o werth mewn lleoliadau plentyndod cynnar.
- **Awstralia:** Yn Victoria, mae pobl sy'n Amrywiol yn Ddiwylliannol ac yn Ieithyddol (CALD) yn cael eu cefnogi gyda gwasanaethau cyfieithu ar y pryd am ddim a chyfieithu adnoddau i 30 o ieithoedd, gan gynnwys deunyddiau ysgrifenedig, clywedol a gweledol am feithrinfeydd a'u manteision. Cefnogir y gwasanaethau gan borth sy'n cynnwys deunydd hyrwyddo amlieithog, Pecyn Cymorth Digwyddiadau Cymunedol i hwyluso gwaith ymgysylltu, ac ymgorffori amrywiaeth ddiwylliannol mewn digwyddiadau a rhaglenni, a chanllawiau ar gymryd rhan mewn digwyddiadau allanol sy'n berthnasol i deuluoedd CALD.
- **Seland Newydd:** Ym 1981, treialodd y Weinyddiaeth Datblygu Māori kōhanga reo, sef gwasanaethau addysg Māori trochol ar gyfer plant 0-6 oed. Erbyn 1994, roedd 819 o ganolfannau ar waith. Fodd bynnag, mae cyfranogiad wedi

gostwng ers hynny, ac mae cefnogaeth y llywodraeth wedi amrywio dros y degawdau, gydag amcangyfrif bod 460 o ganolfannau yn gweithredu ar hyn o bryd. Mae gwerthusiad parhaus o'r fenter hon wedi nodi rhwystrau a galluogwyr allweddol y gall dulliau trochi iaith a diwylliant eraill eu defnyddio, ac mae wedi tynnu sylw at densiynau a all godi o gynnal system APC trochol ar wahân, ochr yn ochr â gwasanaethau prif ffrwd. Mae gwaith yn mynd rhagddo hefyd i ehangu'r sector addysg cyfrwng Māori o addysg plentyndod cynnar i lefelau trydyddol

Cydnabyddiaeth

Hoffem ddiolch i bawb a chydabod cyfraniadau Mentoriaid Cymunedol Llywodraeth Cymru a ddarparodd eu harbenigedd byw a phroffesiynol i'r prosiect hwn drwy ein gweithdy mapio systemau a / neu ein gweithdy damcaniaeth newid terfynol.

Adnoddau prosiect ychwanegol

Mae allbynnau prosiectau ar gael ar dudalen 'Cyhoeddiadau' gwefan Canolfan Polisi Cyhoeddus Cymru:

https://wcpp.org.uk/cy/?post_type=publication&p=8493&preview=true

- Tudalen cyhoeddi WCPP
- Tudalen cyhoeddi IPPO
- Map Synthesis Tystiolaeth
- Adolygiad Cyflym o Dystiolaeth
- Sganio Polisiâu Rhyngwladol
- Map Systemau

Ffynonellau

CWLWM. (2024). **CWLWM: Consortiwm o bump o bartneriaid gofal plant a chwarae.** Cyrchwyd o: <https://www.cwlwm.org.uk/>

Dysgu Proffesiynol Amrywiaeth a Gwrth-hiliol. (2024). **DARPL.** Cyrchwyd o: <https://darpl.org/>

Blynyddoedd Cynnar Cymru. (2023). **Chwarae, Dysgu a Gofal Plentyndod Cynnar (ECPLC).** Cyrchwyd o: <https://www.earlyyears.wales/cy/newyddion/chwarae-dysgu-gofal-plentyndod-cynnar-ecplc>

Y Comisiwn Ewropeaidd. (2017). **The European Pillar of Social Rights in 20 principles.** Cyrchwyd o: <https://ec.europa.eu/social/main.jsp?catId=1606&langId=en>

Yr Undeb Ewropeaidd. (2019). **Council Recommendation of 22 May 2019 on High-Quality Early Childhood Education and Care Systems.** Cyrchwyd o: https://eur-lex.europa.eu/legal-content/EN/TXT/?uri=uriserv:OJ.C_.2019.189.01.0004.01.ENG&toc=OJ:C:2019:189:TOC

Comisiynydd Cenedlaethau'r Dyfodol Cymru. (2024). **Cymru â Diwylliant Bywiog Lle Mae'r Gymraeg yn Ffynnu.** Cyrchwyd o: <https://www.futuregenerations.wales/cy/aotp/culture-cy/>

Hwb: Llywodraeth Cymru. (2023). **Chwarae, Dysgu a Gofal Plentyndod Cynnar yng Nghymru.** Cyrchwyd o: [Chwarae, dysgu a gofal plentyndod cynnar yng Nghymru - Hwb \(llyw.cymru\)](#)

IPPO. (2023). **Mapping Systems for Policy Impact – Introducing IPPO's SEPPA Method.** Cyrchwyd o: <https://theippo.co.uk/mapping-systems-for-policy-impact-introducing-ippos-seppa-method/>

Mudiad Meithrin. (2024). **Mudiad Meithrin.** Cyrchwyd o: <https://meithrin.cymru>

Y Swyddfa Archwilio Genedlaethol. (2020). **Supporting disadvantaged families through free early education and childcare entitlements in England.** Cyrchwyd o: <https://www.nao.org.uk/wp-content/uploads/2020/03/Supporting-disadvantaged-families-through-free-early-education.pdf>

Schmutz, R., (2023). **Is universal early childhood education and care an equalizer? A systematic review and meta-analysis of evidence.** Research in Social Stratification and Mobility, p.100859.

Van Huizen, T. and Plantenga, J., (2018). **Do children benefit from universal early childhood education and care? A meta-analysis of evidence from natural experiments.** Economics of Education Review, 66, pp.206-222.

Canolfan Polisi Cyhoeddus Cymru. (2021). **Gwella Cydraddoldeb Hiliol ym maes Cyflogaeth ac Incwm.** Cyrchwyd o: [Gwella-Cydraddoldeb-Hiliol-ym-maes-Cyflogaeth-ac-Incwm-.pdf \(wcpp.org.uk\)](#)

Canolfan Polisi Cyhoeddus Cymru. (2021). **Gwella Cydraddoldeb Hiliol ym maes Arweinyddiaeth a Chynrychiolaeth.** Cyrchwyd o: [Gwella-Cydraddoldeb-Hiliol-ym-maes-Arweinyddiaeth-a-Chynrychiolaeth-1-1.pdf \(wcpp.org.uk\)](#)

Canolfan Polisi Cyhoeddus Cymru. (2021). **Gwella Cydraddoldeb Hiliol yng Nghymru.** Cyrchwyd o: [Gwella-cydraddoldeb-hiliol-yng-Nghymru-Adroddiad-cryno.pdf \(wcpp.org.uk\)](#)

Canolfan Polisi Cyhoeddus Cymru. (2022). **Tlodi ac allgáu cymdeithasol: adolygiad o dystiolaeth rhyngwladol ar addysg a gofal plentyndod cynnar.** Cyrchwyd o: [211021-WCPP-Poverty-Review-Early-childhood-education-and-care-en_gb-cy-C.pdf](#)

Canolfan Polisi Cyhoeddus Cymru. (2024). **Cynyddu mynediad at addysg a gofal plentyndod cynnar ymhlith teuluoedd Du, Asiaidd ac Ethnig Leiafrifol yng Nghymru.** Cyrchwyd o: https://wcpp.org.uk/cy/?post_type=publication&p=8493&preview=true

Canolfan Polisi Cyhoeddus Cymru. (2024). **Damcaniaeth Newid: Cynyddu Mynediad Pobl Ddu, Asiaidd a Lleiafrifoedd Ethnig at Chwarae, Dysgu a Gofal Plentyndod Cynnar (ECPLC).** Cyrchwyd o: <https://doi.org/10.54454/24093002>

Llywodraeth Cymru. (2022). **Cynllun Gweithredu Cymru Wrth-hiliol.** Cyrchwyd o: [Cynllun Gweithredu Cymru Wrth-hiliol | LLYW.CYMRU](#)

Llywodraeth Cymru. (2023). **Cymraeg 2050: Cynllun gweithredu strategaeth y Gymraeg 2023 i 2024.** Cyrchwyd o: [Cymraeg 2050: cynllun gweithredu strategaeth y Gymraeg 2023 i 2024 \[HTML\] | LLYW.CYMRU](#)

Llywodraeth Cymru. (2023). **Ehangu'r ddarpariaeth ar gyfer y blynyddoedd cynnar yn raddol.** Cyrchwyd o: [Ehangu'r ddarpariaeth ar gyfer y blynyddoedd cynnar yn raddol | LLYW.CYMRU](#)

Llywodraeth Cymru. (2024). **Strategaeth Tlodi Plant Cymru 2024.** Cyrchwyd o: [Strategaeth Tlodi Plant Cymru 2024 | LLYW.CYMRU](#)

Llywodraeth Cymru. (2024). **Cynllun Chwarae, Dysgu a Gofal Plentyndod Cynnar yng Nghymru (Fersiwn Fanwl)**. Cyrchwyd o: [Cynllun Chwarae, Dysgu a Gofal Plentyndod Cynnar yng Nghymru \(llyw.cymru\)](#)

Llywodraeth Cymru. (2024). **Chwarae, Dysgu a Gofal Plentyndod Cynnar (ECPLC). Pecyn Cymorth Ymarfer Myfyriol**. Cyrchwyd o: [Chwarae, Dysgu a Gofal Plentyndod Cynnar: Pecyn Cymorth Ymarfer Myfyriol](#)

Llywodraeth Cymru. (2024). **Gweinidog y Blynyddoedd Cynnar yn lansio canllawiau gwrth-hiliol ar gyfer lleoliadau gofal plant**. Cyrchwyd o: [Gweinidog y Blynyddoedd Cynnar yn lansio canllawiau gwrth-hiliol ar gyfer lleoliadau gofal plant | LLYW.CYMRU](#)

Llywodraeth Cymru. (2024). **Rhaglen Dechrau'n Deg**. Cyrchwyd o: [Rhaglen Dechrau'n Deg | LLYW.CYMRU](#)

Llywodraeth Cymru. (2024). **Cael 30 awr o ofal plant ar gyfer plant 3 a 4 oed**. Cyrchwyd o: [Cael 30 awr o ofal plant ar gyfer plant 3 a 4 oed: Addysg gynnar | LLYW.CYMRU](#)

Llywodraeth Cymru. (2024). **Mapio'r Gweithlu Gofal Plant a Chwarae: Adroddiad Cam 2**. Cyrchwyd o: [Mapio'r Gweithlu Gofal Plant a Chwarae: adroddiad Cam 2 \(llyw.cymru\)](#)

Llywodraeth Cymru. (2024). **Cynnig Gofal Plant Cymru: Help gyda chost gofal plant i rieni cymwys sydd â phlant 3 i 4 oed**. Cyrchwyd o: [Cynnig Gofal Plant Cymru | Help Gyda Chostau Gofal Plant yng Nghymru | LLYW.CYMRU](#)

Pwyllgor Cydraddoldeb a Chyfiawnder Cymdeithasol Senedd Cymru. (2022). **Gwarchod y dyfodol: Y rhwystr gofal plant sy'n wynebu rhieni sy'n gweithio** Cyrchwyd o: [Gwarchod y dyfodol: Y rhwystr gofal plant sy'n wynebu rhieni sy'n gweithio \(senedd.cymru\)](#)

Wood, M. (2021). **Childcare costs and Universal Credit: Awareness, affordability and the challenge of an embedded system**. Journal of Poverty and Social Justice 29(2): 203-220

Atodiad A: Tablau rhwystrau a chanlyniadau allweddol

Tabl Rhwystrau Gweithdy Damcaniaeth Newid			
Safle	Rhwystrau a nodwyd neu a ychwanegwyd	Cyfanswm y pleidleisiau	Lefel consensws
1	Sensitifrwydd a chynrychiolaeth ddiwylliannol ymysg staff	14	Uchel
2	Diffyg data ethnigrwydd wedi'i gasglu / ar gael	8*	Uchel
3	Normau, agweddau a syniadau diwylliannol am ofal plant	8	Uchel
4	Cost a fforddiadwyedd	7	Uchel
5	Rhwystrau iaith (rhieni neu blentyn) i gyfathrebu, cymryd rhan a / neu gyrchu gwybodaeth	4*	Canolig
5	Diffyg gweithlu gofal plant cymwys	4*	Canolig
6	Trothwyon cymhwysedd ar gyfer gofal plant am ddim	4	Canolig
7	Diffyg ymwybyddiaeth o oriau gofal plant am ddim	3	Canolig
8	Agosrwydd / trafndiaeth i leoliad gofal plant	2	Isel
8	Argaeledd lleoedd mewn darparwr addas	2	Isel
9	Diffyg hyblygrwydd wrth ymrestru (e.e. contractau)	1	Isel
9	Diffyg amrywiaeth ethnig ymysg ymchwilyr a llunwyr polisi	1	Isel
9	Diffyg ymddiriedaeth mewn ymchwilyr	1	Isel
9	Diffyg ymwybyddiaeth o'r manteision a'r opsiynau sydd ar gael / cyfathrebu gwael	1	Isel
10	Diffyg cyllid gan y llywodraeth	0	Isel

Allwedd:

- Mae'r trothwy blaenoriaeth uchel yn cynnwys uchel i uchel iawn = 7 i 10 pleidlais
- Trothwy blaenoriaeth canolig = 4 i 6 pleidlais
- Trothwy blaenoriaeth isel = llai na 3 pleidlais
- Mae "*" yn dynodi pwysoliad uwch gan ei fod yn cael ei flaenoriaethu ar draws mwy o grwpiau

Tabl Canlyniadau Gweithdy Damcaniaeth Newid			
Safle	Y Canlyniad Dymunol wedi'i nodi neu ychwanegu	Cyfanswm y pleidleisiau	Lefel consensws
1	Gwell llesiant i rieni / teuluoedd	10*	Uchel
2	Bwlch ethnigrwydd llai mewn canlyniadau bywyd hirdymor eraill	10	Uchel
3	Ymddygiad gwrth-hiliol effeithiol mewn lleoliadau ECPLC	9	Uchel
4	Cydlyniant a chyfranogiad cymunedol	8	Uchel
5	Gwell cyfeillgarwch a chwarae	5	Canolig
6	Mwy o rieni yn cymryd rhan yn y gweithlu	4	Canolig
7	Parodrwydd gwell ar gyfer yr ysgol	3	Canolig
8	Cynnwys diwylliant yn y cynnig ECPLC	1	Isel
8	Canlyniadau gwell o ran datblygiad plant	1	Isel
8	Gwell sgiliau cymdeithasol	1	Isel
9	Gwell cyrhaeddiad addysgol	0	Isel
9	Dwyieithrwydd ac amlieithrwydd – pob plentyn yn siarad dwy iaith neu fwy, gan gynnwys y Gymraeg	0	Isel

***Cafeat:** Ni wnaeth un grŵp drafod na blaenoriaethu canlyniadau, felly mae canlyniadau'r tabl yn seiliedig ar bleidleisiau o dair o'r pedair trafodaeth grŵp bach.

Atodiad B: Bylchau ymchwil

<p>Ymchwil i brofiad ECPLC lleiafrifoedd ethnig</p>	<ul style="list-style-type: none"> • Ymchwil ansoddol i safbwyntiau a phrofiadau lleiafrifoedd ethnig o gael mynediad at AGPC. • Ymchwilio i ymgysylltu â rhieni / gofalwyr sy'n defnyddio AGPC i ddeall cymhellion.
<p>Casglu data fel mater o drefn sy'n gysylltiedig ag ethnigrwydd ac sydd wedi'i ddadgyfuno yn ôl ethnigrwydd</p>	<ul style="list-style-type: none"> • Casglu data ar fynediad a phrofiadau Pobl Ddu, Asiaidd a Lleiafrifoedd Ethnig. • Casglu a dadgyfuno data fel mater o drefn ar fynediad a phrofiadau Pobl Ddu, Asiaidd a Lleiafrifoedd Ethnig. • Beth yw'r bwlch ethnigrwydd o ran defnyddio gofal plant yn ffurfiol ar gyfer yr ymyriadau gofal plant amrywiol yng Nghymru? • Beth yw amrywiaeth ethnig y gweithlu? • Wrth edrych ar faterion yn ymwneud â sut i gasglu data, rhaid cysylltu â meysydd eraill o fewn ArWAP a gwaith yr unedau cydraddoldeb.
<p>Gwella ansawdd a phrosesau casglu data</p>	<ul style="list-style-type: none"> • Sicrhau bod y data'n cynrychioli ethnigrwydd yn gywir. • Cysylltu â'r gwahanol sefydliadau cymunedol i gael gwell mynediad at gasglu data lleiafrifoedd ethnig.
<p>Gwaith ymchwil ar weithlu'r ECPLC</p>	<ul style="list-style-type: none"> • Beth yw amrywiaeth ethnig y gweithlu? • Beth yw barn a chanfyddiadau pobl o gefndiroedd mwyafrif byd-eang ynghylch gweithio yn y sector [ECPLC], yn enwedig gan y rheini nad ydynt yn gweithio ynddo ar hyn o bryd?
<p>Gwaith ymchwil gweithredol i ddulliau amgen o gyrraedd a chyflawni</p>	<ul style="list-style-type: none"> • Ymchwil sy'n cynnwys gofal plant yn y cartref a'i effaith bosibl ar gymunedau lleiafrifoedd ethnig. Trafododd un grŵp sut mae hyn yn fwlch yng Nghymru. • Effaith ymweliadau cartref. • Sut gall cydleoli gwasanaethau gyda gofal plant wella'r nifer sy'n manteisio ar ofal plant ymysg cymunedau mwyafrif byd-eang? Pa wasanaethau y gellid eu cydleoli? • Rôl rhwydweithiau anffurfiol a swyddogion cyswllt cymunedol ar gyfer cynyddu ymwybyddiaeth a defnydd.
<p>Effaith ECPLC ar gydlyniant cymunedol</p>	<ul style="list-style-type: none"> • Ymchwil ansoddol i fanteision cyfleoedd chwarae mewn cymunedau lleiafrifoedd ethnig i wella cydlyniant cymunedol. • Ymchwil sy'n edrych ar ffyrdd o wella cydlyniant cymunedol o safbwynt y rheini nad ydynt yn defnyddio lleoliadau gofal plant.

Manylion yr Awduron

Mae **Alexis Palá** yn Gydymaith Ymchwil yng Nghanolfan Polisi Cyhoeddus Cymru.

Mae **Amanda Hill-Dixon** yn Uwch-gymrawd Ymchwil yng Nghanolfan Polisi Cyhoeddus Cymru.

Mae **Urte Macikene** yn Uwch-gymrawd Ymchwil ac yn Arweinydd Tystiolaeth Polisi yn yr Arsyllfa Polisi Cyhoeddus Rhyngwladol.

I gael mwy o wybodaeth, cysylltwch ag:

Alexis Palá

Canolfan Polisi Cyhoeddus Cymru

+44 (0) 29 2087 5345

info@wcpp.org.uk

OGL Mae'r adroddiad hwn wedi'i drwyddedu o dan delerau'r Drwydded Llywodraeth Agored